

GEBRAUCHSANLEITUNG

BMV® TRACHEOSTOMA-PLATZHALTER



BMV® Tracheostoma-Platzhalter

Art.-Nr.: 105010

(Durchmesser: 11 mm AD / 8 mm ID)

Die Gebrauchsanleitung dient der Information von Arzt, Pflegepersonal und Patienten / Anwendern zur fachgerechten Handhabung.

Bitte vor Gebrauch sorgfältig durchlesen und für die weitere Verwendung aufbewahren.

ACHTUNG!

Die Auswahl und das Einsetzen des Platzhalters müssen bei Erstgebrauch durch einen geschulten Arzt oder geschultes Fachpersonal vorgenommen werden.

ZWECKBESTIMMUNG:

Der BMV® Tracheostoma-Platzhalter dient dazu, das Tracheostoma offen zu halten und die Atemwegssicherung zu gewährleisten. Es besteht bei der Verwendung fortlaufend die Möglichkeit, den Luftweg durch den Platzhalter mittels Stopfen zu öffnen oder zu verschließen und damit eine Dekanülierung des Patienten vorzubereiten.

PRODUKTBESCHREIBUNG:

Der aus Silikon gefertigte BMV® Tracheostoma-Platzhalter besteht aus einer der Trachea angepassten Halbröhre (Trachealschenkel) mit einer längeren (kaudal) und einer kürzeren (kranial) Schenkelseite sowie einem röhrenförmigen weiteren Schenkel (Tracheostomaschenkel) mit Verschlussstopfen. Dieser kann mittels Schraubbewegung (im Gewindebereich) auf die erforderliche Position gedreht werden. Er dient dem Verschluss oder der Öffnung des Tracheostomas.

Das verstellbare Kanülenschild dient der Fixierung des Platzhalters mittels Kanülentrageband. Es kann ebenfalls mittels Schraubbewegung (im Gewindebereich) auf die erforderliche Position gedreht werden.

Die längere Seite des Trachealschenkels hat immer nach tracheal kaudal zu zeigen.

ACHTUNG!

Sofern die Längen Anpassung individuell mittels Kürzung vorgenommen wurde, darf das abnehmbare Kanülenschild auf keinen Fall von der Schraubvorrichtung (Gewinde) entfernt werden. Hierdurch wird sichergestellt, dass der Platzhalter beim Einsetzen nicht in den Atemweg gelangen kann.

Eine individuelle Längen Anpassung muss stets von ärztlich geschultem Fachpersonal vorgenommen werden.

ANWENDUNG:

Ziehen Sie vor dem Einsetzen des BMV® Tracheostoma-Platzhalters den Verschlussstopfen aus dem röhrenförmigen Tracheostomaschenkel und schieben Sie die Einführhilfe durch den Tracheostomaschenkel (Abbildung 1).

Streichen Sie den Tracheostomaschenkel mit ein wenig wasserlöslichem Gleitmittel ein, um das Vorschieben zu erleichtern.

Klappen Sie mit Daumen und Zeigefinger den Trachealschenkel von der längeren, kaudalen Seite beginnend nach oben über die kürzere, kraniale Seite. Nun falten Sie den zuvor hochgeklappten Schenkel ein zweites Mal über die Mitte nach hinten in Richtung dem Ende der Einführhilfe und schieben Sie im Anschluss die Einführhilfe sanft mit der Aussparung innen durch den röhrenförmigen Tracheostomaschenkel auf Ihre mit der Hand fixierte Faltung (Abbildung 2). Die Einführhilfe sollte nun Ihre zuvor angefertigte Faltung festhalten.

Nun führen Sie den BMV® Tracheostoma-Platzhalter mit dem längeren Schenkel kaudal ausgerichtet in das Tracheostoma ein (Abbildung 3). Der längere Schenkel (kaudal) und kürzere Schenkel (kranial) müssen komplett in die Trachea eingeführt werden (Abbildung 4). Nun entfernen Sie die Einführhilfe, während Sie den BMV® Tracheostoma-Platzhalter mit einer zweiten Hand an seiner Position fixieren (Abbildung 5). Die beiden Trachealschenkel (kaudal und kranial) müssen sich dann spürbar entfalten.

Mit einer abgestumpften medizinischen Verbandschere kann nun der vor Kanülenschild und Verschlussstopfen liegende Teil des röhrenförmigen Tracheostomaschenkels vorsichtig auf eine individuelle Länge gekürzt werden (Abbildung 6). Achten Sie dabei bitte auf den Verbleib eines Sicherheitsabstandes von mindestens 1,5 Zentimeter in Richtung des Kanülenschildes.

Mit dem Verschlussstopfen kann der Tracheostomaschenkel verschlossen werden (Abbildung 7).

Abschließend muss der Platzhalter mit einem Kanülentrageband am Schild fixiert werden (Abbildung 8).

Zur Entfernung des Platzhalters mit einem kurzen, kräftigen, abwärts gerichteten Zug am Tracheostomaschenkel ziehen.

Der BMV® Tracheostoma-Platzhalter ist ein Ein-Patienten-Produkt. Die maximale Verwendungsdauer (gerechnet ab Öffnen der Sterilverpackung) beträgt 29 Tage.

Nach maximal 6 Tagen Tragezeit sollte der BMV® Tracheostoma-Platzhalter entfernt werden, um eine Inspektion der Trachea durchzuführen, sodass z. B. Stenosen vermieden werden bzw. frühzeitig erkannt werden können. Vor dem Wiedereinsatz ist der BMV® Tracheostoma-Platzhalter gemäß dem Kapitel „Reinigung“ zu reinigen.

REINIGUNG:

Der BMV® Tracheostoma-Platzhalter muss entsprechend der individuellen Bedürfnisse des Patienten regelmäßig gereinigt/ausgewechselt werden. Reinigen Sie den BMV® Tracheostoma-Platzhalter nur außerhalb des Tracheostomas und nicht, während er verwendet wird.

Zur Reinigung zunächst den BMV® Tracheostoma-Platzhalter unter fließendem, lauwarmem Wasser gründlich spülen. Bei Bedarf kann eine milde, pH-neutrale Waschlotion verwendet werden. Wir empfehlen das BMV® Kanülenreinigungspulver (Art.-Nr. 121001 / bitte Gebrauchsanweisung beachten).

Im Bedarfsfall, z. B. bei hartnäckigen, zähen Sekretresten, kann eine geeignete Kanülenreinigungsbürste (z. B. BMV® Kanülenreinigungsbürste Ultra Soft, Art.-Nr. 122020 / bitte Gebrauchsanweisung beachten) verwendet werden.

DESINFEKTION:

Zusätzlich zur Reinigung kann der BMV® Tracheostoma-Platzhalter mit einem geeigneten Desinfektionsmittel (z. B. BMV® Pflege- und Desinfektionslösung, Art.-Nr. 121000 / bitte dortige Gebrauchsanleitung beachten!) desinfiziert werden. Einer ggfs. erforderlichen Desinfektion sollte stets eine gründliche Reinigung vorausgehen.

GEBRAUCHSANLEITUNG

BMV® TRACHEOSTOMA-PLATZHALTER



ACHTUNG!

Das Erhitzen über 65° C, das Auskochen oder eine Dampfsterilisation sind nicht zulässig.

Nach der Nassreinigung ist der BMV® Tracheostoma-Platzhalter mit einem sauberen und fusselfreien Tuch gut abzutrocknen.

LIEFERUMFANG:

- BMV® Tracheostoma-Platzhalter
- Einführhilfe

Folgendes Zubehör ist optional erhältlich:

- BMV® Tracheostoma-Platzhalter 15 mm NK Adapter (Art.-Nr. 109011)
- BMV® Tracheostoma-Platzhalter 22 mm HME Adapter (Art.-Nr. 109021)

SICHERHEITSHINWEISE:

Bei einem Atemhindernis zunächst den Verschlussstopfen entfernen und absaugen. Anschließend überprüfen und korrigieren Sie den korrekten Sitz des Trachealschenkels.

Bei Benutzung der Einführhilfe ist darauf zu achten, dass beim Einsetzen des BMV® Tracheostoma-Platzhalters die hintere Tracheawand nicht verletzt wird.

Bei Problemen mit dem Wiedereinsetzen (z. B. durch Kollabieren des Tracheostomas) sollte unverzüglich der behandelnde Arzt aufgesucht werden.

Bei nicht sachgemäßer Handhabung können sich folgende Risiken ergeben: Es besteht die Gefahr der Aspiration des Platzhalters. Zudem kann ein erhöhtes Infektionsrisiko des Tracheostomas auftreten. Verwenden Sie den BMV® Tracheostoma-Platzhalter nur bei unbeschädigter Verpackung.

Der BMV® Tracheostoma-Platzhalter ist ein Ein-Patienten-Produkt.

Sollte es zu Schwierigkeiten mit dem Produkt kommen, wenden Sie sich bitte an unseren Kundenservice unter: 0800 182 69 80

ACHTUNG!

Es sollte keinesfalls dauerhaft ohne optionales Zubehör über den geöffneten Platzhalter geatmet werden. Es besteht die Gefahr der Atemwegsverlegung durch Sekret. Wir empfehlen bei Sekretansammlungen den Wechsel des Platzhalters, vorbeugende Inhalationen und Abhusten. Zudem sollte, sofern dauerhaft über den Platzhalter geatmet werden soll, ein HME (künstliche Nase) verwendet werden. Wir empfehlen hier die Kombination von einem passenden Adapter (siehe optionales Zubehör) und einer künstlichen Nase (z. B. BMV® Künstliche Nase mit O2 Anschluss, Art.-Nr. 136001 / dortige Gebrauchsanleitung beachten!).

KONTRAINDIKATIONEN:

Der BMV® Tracheostoma-Platzhalter darf nicht angewendet werden bei: Beatmung, Atemwegsverletzungen (Blutungen), unbehandelten laryngotrachealen oder trachealen Stenosen, Allergien auf das verwendete Material, Patienten mit eingeschränktem Bewusstsein und/oder unselbstständigen, hilfebedürftigen Personen.

HINWEIS ZUR STERILITÄT:

Das Produkt ist mit dem Ethylenoxid-Verfahren sterilisiert worden. Die Sterilität ist nur gewährleistet, wenn die Schutzpackung nicht offen, beschädigt oder eingerissen ist. Das Produkt sind nicht erneut sterilisierbar.

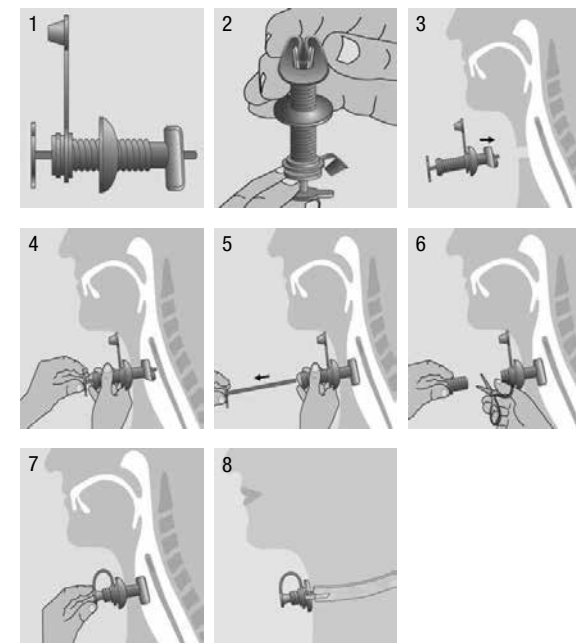
AUFBEWAHRUNG/PFLEGE:

Gereinigte BMV® Tracheostoma-Platzhalter, die gegenwärtig nicht in Gebrauch sind, sollten in trockener Umgebung in einer sauberen Kunststoffdose und geschützt vor Staub, Sonneneinstrahlung und/oder Hitze gelagert werden.

Steril verpackte BMV® Tracheostoma-Platzhalter sollten in einer trockenen Umgebung und geschützt vor Staub, Sonneneinstrahlung und/oder Hitze gelagert werden.

ENTSORGUNG:

Die Entsorgung des Produktes darf nur entsprechend den geltenden nationalen Bestimmungen für Abfallprodukte vorgenommen werden.




BMV® Bender Medical Vertrieb GmbH
Gewerbegebiet Bitzen 23
53804 Much
Germany
info@bmv-med.de
www.bmv-med.de

Produktänderungen seitens des Herstellers sind jederzeit vorbehalten.

BMV® ist eine eingetragene Marke der BMV® Bender Medical Vertrieb GmbH.

Produkt „Made in Germany“

 Verpackungseinheit

